

*Запорізький державний  
медичний університет*



**Білоус Марія Вікторівна**  
**к.фарм.н.**  
**старший викладач кафедри клінічної**  
**фармації, фармакотерапії та управління і**  
**економіки фармації ФПО**

***ОБҐРУНТУВАННЯ ПСИХОЕМОЦІЙНОГО ЗДОРОВ'Я АПТЕЧНИХ  
ПРАЦІВНИКІВ ТА ЇХ СХИЛЬНОСТІ ДО СИНДРОМУ  
«ПРОФЕСІЙНОГО ВИГОРАННЯ»***



## 2. АКТУАЛЬНІСТЬ ТЕМИ

- ◎ Стан здоров'я населення будь-якої країни, й України у тому числі, був, залишається і буде залишатися одним з пріоритетів в системі соціально-спрямованих проблем та їх вирішення. Адже, стан здоров'я населення є інтегральним показником соціальної орієнтованості держави, що відображає ступінь її відповідальності перед своїми громадянами.
- ◎ Питання психоемоційного здоров'я персоналу аптек та промислової фармації є вельми актуальними, недостатньо узагальненими і детально вивченими та потребують постійної, підвищеної уваги, особливо схильність працівників фармацевтичної галузі до синдрому «професійного вигорання».

# 3. МЕТА ДОСЛІДЖЕННЯ

- ◎ Метою дослідження є визначення поняття синдрому «професійного вигорання» у фармацевтичних працівників, а також аналіз та встановлення основних груп ризику, схильних до синдрому «професійного вигорання» у персоналу аптек та промислової фармації, виявлення факторів, що впливають на виникнення синдрому «професійного вигорання» у працівників фармацевтичної галузі.



# 4. МЕТОДИ ДОСЛІДЖЕННЯ



*Для здійснення поставленої мети було використано:*

- ◎ історичний;
- ◎ системно-оглядовий;
- ◎ бібліографічний аналіз.

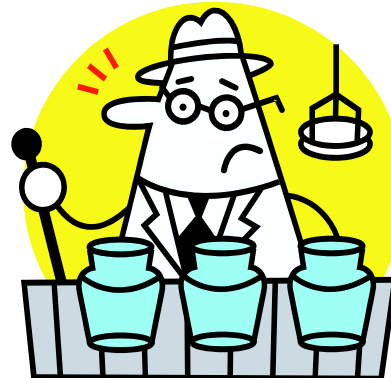
# 5. ВИЗНАЧЕННЯ ПОНЯТТЯ СИНДРОМУ “ ПРОФЕСІЙНОГО ВИГОРАННЯ ”

«Емоційне вигорання – це вироблений особою механізм психологічного захисту у формі повного або часткового виключення емоцій у відповідь на обрані психотравмуючі дії»

В. В. Бойко

«Запах психологічної проводки, що горить»

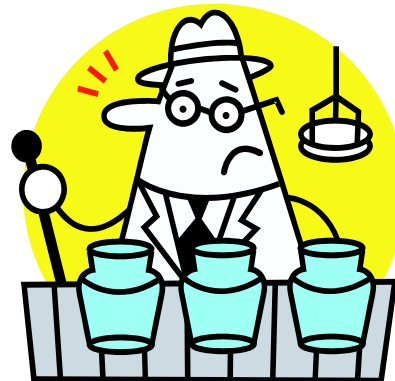
Е. Морроу



## 6. ВИЗНАЧЕННЯ ПОНЯТТЯ СИНДРОМУ “ ПРОФЕСІЙНОГО ВИГОРАННЯ ”

“ Професійне вигорання ” – це синдром, що розвивається на тлі хронічного стресу і ведучий до виснаження емоційно-енергійних і особових ресурсів працівника.

“ Професійне вигорання ” виникає в результаті внутрішнього накопичення негативних емоцій, коли у людини немає можливості їх виплеснути і, таким чином «звільнитися».



## 7. ФАКТОРИ ВИНИКНЕННЯ СИНДРОМУ «ПРОФЕСІЙНОГО ВИГОРАННЯ» У ФАРМАЦЕВТИЧНИХ ПРАЦІВНИКІВ

- ⊙ високе робоче навантаження;
- ⊙ відсутність або брак соціальної підтримки з боку колег і керівництва;
- ⊙ недостатня мотивація;
- ⊙ високий ступінь невизначеності в оцінці виконуваної роботи;
- ⊙ неможливість впливати на прийняття рішень;
- ⊙ постійний ризик штрафних санкцій;

## 8. ФАКТОРИ ВИНИКНЕННЯ СИНДРОМУ «ПРОФЕСІЙНОГО ВИГОРАННЯ» У ФАРМАЦЕВТИЧНИХ ПРАЦІВНИКІВ

- ⊙ одноманітна, монотонна і безперспективна діяльність;
- ⊙ потреба зовні виявляти емоції, які не відповідають реаліям;
- ⊙ відсутність інтересів поза роботою.



# 9. Групи ризику, схильні до СИНДРОМУ “ПРОФЕСІЙНОГО ВИГОРАННЯ”



# 10. ФАРМАЦЕВТИЧНІ ПРАЦІВНИКИ МОЖУТЬ РОКАМИ ПЕРЕЖИВАТИ СИНДРОМ «ПРОФЕСІЙНОГО ВИГОРАННЯ» І НІЧОГО НЕ РОБИТИ

- ⊙ не розуміють свого стану;
- ⊙ не знають, що з цим робити.

Потрібно зайнятися тим, що дає енергію, душевний підйом: комусь треба піти на футбол, а комусь піднятись в гори (у кожної людини ці джерела індивідуальні) щоб **«жити, горіти та не вгасати».**



# 11. ВИСНОВКИ

1. В дослідженні визначені основні групи ризику, схильних до синдрому «професійного вигорання» у фармацевтичних працівників.
2. Встановлено фактори, що впливають на виникнення синдрому «професійного вигорання» у працівників фармацевтичної галузі

# ДЯКУЮ ЗА УВАГУ!



Важко сказати, що в цьому житті неможливе: те, що вчора було мрією, сьогодні вже надія, а завтра - реальність!

Р.Х. Годдард