

УДК 614.27.007

**РАЗРАБОТКА СОЦИАЛЬНО – ДЕМОГРАФИЧЕСКОГО ПОРТРЕТА
ПОТРЕБИТЕЛЕЙ ПРЕПАРАТОВ ДЛЯ ЛЕЧЕНИЯ
ТАБАКОЗАВИСИМОСТИ**

Белоусов Е.А., Белоусова О.В., Гребень М.В.

*Белгородский государственный национальный исследовательский
университет, г. Белгород, Россия
belousova_ov@bsu.edu.ru*

Резюме: В статье представлены результаты социально-демографического портрета потребителей препаратов для лечения табакозависимости, проведенного на базе аптечной сети «Аптечный Дом». Разработана анкета, состоящая из 5 блоков, содержащая 25 вопросов. Проведено анкетирование 254 посетителей аптек.

Ключевые слова: социально-демографический портрет, табакозависимость, состояние здоровья, характеристика покупки, поведенческие характеристики.

Актуальность темы. Существует огромное количество доказательств пагубного влияния табака на функцию многих органов и систем, рост и развитие организма, индукцию развития серьезных заболеваний и ухудшение прогноза жизни пациентов. В большинстве курильщики осознают это вредоносное воздействие и выражают желание отказаться от курения

По данным результатов Глобального опроса взрослого населения о потреблении табака (GATS), среди стран, включенных в исследование, Россия вышла на первое место по распространенности табакокурения в мире.

Курильщиками в Российской Федерации являются 39,1 %, или 43,9 миллиона человек. Наибольшую озабоченность вызывают данные по распространенности курения среди лиц молодого возраста.

Очень важно, чтобы пациент получил квалифицированную помощь, направленную на главный результат, – это прекращение курения раз и навсегда. Следует помнить, что неудачная попытка прекращения курения снижает шансы на отказ от курения в будущем. Таким образом, лечение табачной зависимости должно основываться на принципах «доказательной медицины» с использованием высокоэффективных и безопасных методов [1].

Цель: разработка социально - демографического портрета потребителя препаратов, применяемых для лечения табачной зависимости.

Объекты и методы. Объекты: 254 анкеты посетителей аптечной сети «Аптечный Дом» г. Белгорода с сентября по декабрь 2014 года.

Методы: социологический (анкетирование), графический, сравнения, ранжирования.

Дизайн исследования включает в себя следующие этапы:

- составление анкеты;
- формирование группы респондентов;
- анкетирование респондентов;
- обработка анкет;
- выявление потребительских предпочтений.

Анкета состоит 25 вопросов, которые объединены в 5 блоков: социально-демографические характеристики; самооценка состояния здоровья; поведенческие характеристики; характеристика покупки; оценка качества обслуживания в данной сети. Изучена приверженность к тем или иным группам товаров покупателей, отношение к своему здоровью, образу жизни и пристрастие к вредным привычкам.

Результаты и обсуждение. В качестве основных признаков характеристики респондентов использованы: пол, возраст, социальная принадлежность, уровень образования, месячный доход.

Среди опрошенных посетителей выявлено, что большую часть респондентов мужчины (68,11%), что в два раза больше, чем женщин (31,89%).

Среди проанкетированных потребителей преобладают работающие (72%), пенсионеры-15%, студенты -8%, имеют статус безработных 5% (Рис.1).

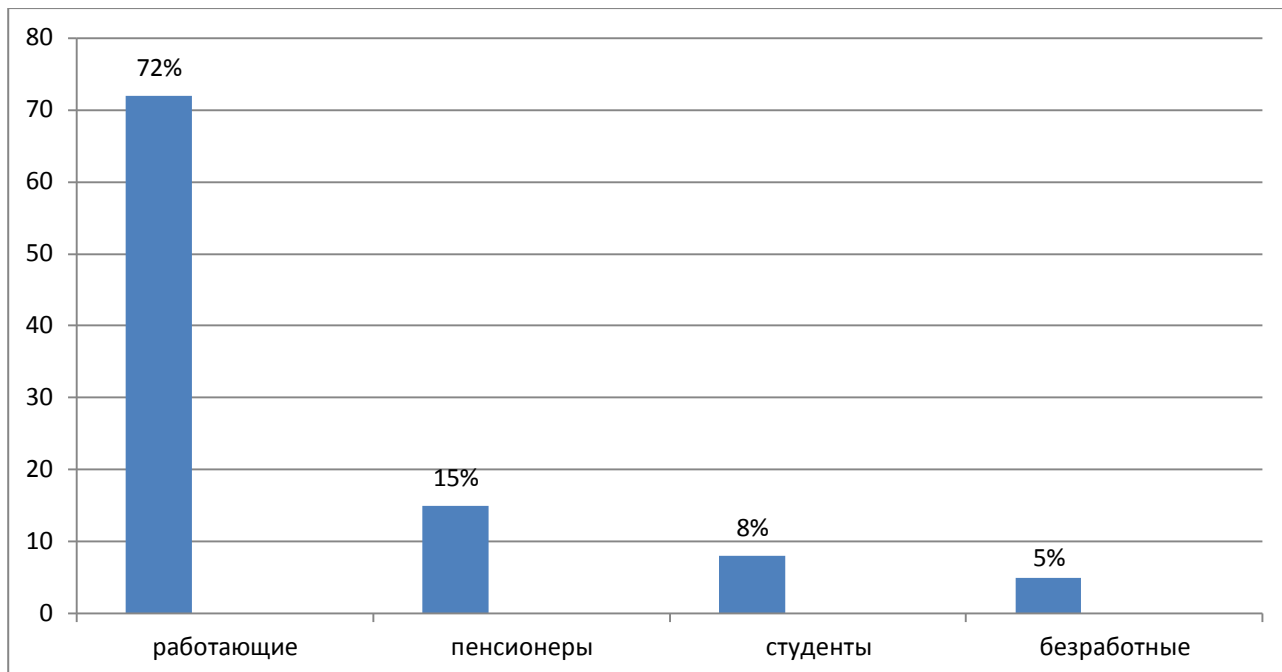


Рисунок 1. Распределение посетителей по уровню занятости, %.

Преобладающая часть покупателей с высшим образованием - (64,9%), средним специальным - (24,1%), средним - 11% .

Среднемесячный доход респондентов составил: до 5 тыс. рублей-2%, от 5 до 15 тыс. рублей -64%, от 15 до 30 тыс. рублей – 21%, свыше 30 тыс. рублей – 13% .

Состояние здоровья. Установлено, что состояние здоровья как хорошее оценили - 31%, как среднее-49%, плохое-20%, на отлично не оценил никто.

Большая часть опрошенных считают табакозависимость вредной привычкой (89,2%), отрицают данное утверждение-4,1% , не определились-6,7% респондентов.

Поведенческие характеристики. Важным фактором при выборе аптеки является месторасположение аптечной организации. Установлено, что большинство (66,3%) являются людьми, живущими неподалеку, работающие поблизости (19,5%), посещают аптеку из чувства приверженности (9,7%), и лишь 4,5 % зашедшие случайно.

Выявлено, что большинство потребителей посещают аптеку реже 1 раз в месяц (15%), один раз в месяц-33%, 2 раза в месяц-27%, еженедельно-25% (Рис.2).

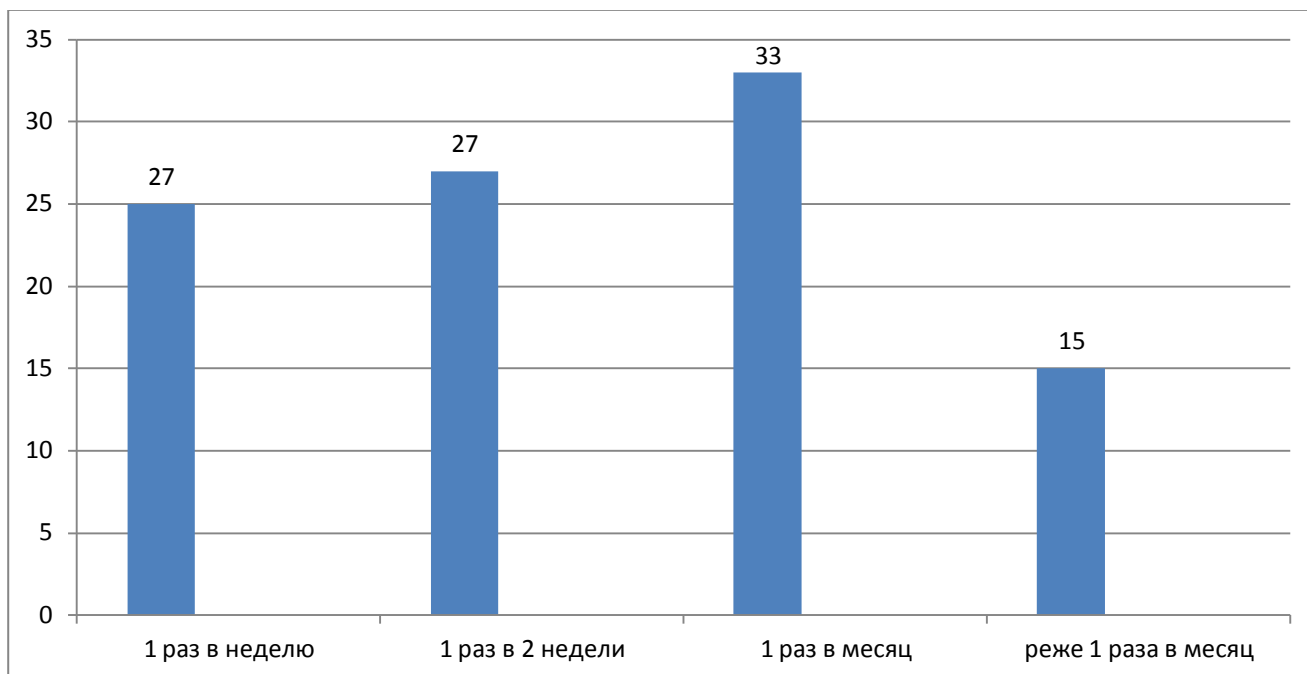


Рисунок 2. Частота посещаемости, %.

Характеристика покупки. Установлено, что средняя стоимость покупки в аптеке составляет до 100 рублей- 25,5%, от 100 до 300 рублей- 34,2%, от 300 до 500 рублей-27,4%, более 500 рублей- 12,9%. Предпочтения к лекарственным формам распределились следующим образом: таблетки-61,4%, пластыри-20,3%, жевательные резинки-18,3%. Большинство (77,2%) респондентов считают, что табакозависимость можно вылечить лекарственными препаратами, только 22,8% считают возможным пользоваться биологически активными добавками.

Качество обслуживания. При оценке качеств сотрудников аптеки большинство респондентов (72,6%) указали на профессионализм, 18,7% -на приветливость, 8,7% - на отзывчивость, при этом 14,3% посетителей считают качество обслуживание отличным, 41,9%- хорошим, 34,5% - удовлетворительным, остальным обслуживание не понравилось (9,3%).

Выводы. Разработан социально-демографический портрет среднестатистического посетителя аптеки - потребителя препаратов от табакозависимости. Это - мужчина (68,1%), имеет высшее образование (64,9%), среднемесячный доход до 15 тыс. рублей -64%. Оценивают свое здоровье как среднее -49%, считают табакозависимость вредной привычкой -89,2%, предпочитая лечиться лекарственными препаратами (77,3%), а не биологически активными добавками. Данную аптеку выбирают живущие рядом (66,3%), посещают аптеку 1 раз в месяц (33%). Средняя стоимость покупки составляет от 100 до 300 рублей (34,2%), приобретают, в основном, таблетки (61,4%). Профессионализм считают главным качеством сотрудника аптеки (72,6%), оценивают обслуживание как отличное и хорошее (56,2%).

Литература

1. Краснова Ю.Н. Современные принципы лечения табачной зависимости: метод рекомендации /– Иркутск, 2011. – 24 с.

Resume: The article presents the results of the socio-demographic profile of consumers of drugs for the treatment of tobacco dependence, conducted on the basis of the network of pharmacies "Pharmacy Home". Structured questionnaire, consisting of 5 blocks, containing 25 questions. A survey of 254 customers of pharmacies.

Keywords: socio-demographic profile, Tabukashvili, health status, characteristics of the purchase, behavioral characteristics.